



ご挨拶

FACEBOOK「フェイスブック」をやり始めてその広がりには驚いています。



日本中に繋がっているだけでなく、世界中に繋がっているのを実感しています。

このツールによって、こちら側から世界に向けて発信している実感がありますが、他方世界がこちらに押し寄せてくるのを感じます。今の時期喻えが悪いですが、津波のように否応なしに押し寄せてきて、こちら側に大洪水を起こしてしまいそうな気がします。

以前にも同様のことを書きましたが、このネットワーク・情報・言葉の氾濫の中で溺れてしまわないためには、自分の立ち位置を再確認して足元を見直し、原点を改めて振り返り、原理・原則に則った行動を心がけ、継続すべきものを愚直にとことんやる

ことが肝要なのでしょう。

「広げすぎた屏風は倒れる」というらしいですから十分足もとに気をつけながら、勇気を持って前に進んでいきましょう。



(杉浦勝昭)

杉の実倶楽部 催し物 予定

(平成23年7月-8月)

- 7月 6日 (水) 16:00-20:00
杉の実囲碁の会
(古家裕子インストラクターの指導基あり)
- 14日 (木) 18:00-20:00
杉の実ネクスト交流会
(大塚千代弁護士を囲む
30-40代の若手・中堅異業種交流会
士業の方々の参加も多い)
- 22日 (金) 13:00-15:00
杉の実サロン「宮司の毎日」
話者 尾道市の厳島神社 宮司 児玉道隆氏
(弊社社長の同窓生 昭和38年高津高校卒)
- 8月 3日 (水) 16:00-20:00
杉の実囲碁の会
(毎月開催の熱心さ)
- 4日 (木) 17:00-19:00
杉の実異業種交遊会
(「気楽で、気軽に」がモットー
1-2社から話題提供)
- 9日 (火) 18:00-20:00
HIT不動産情報交換会
(東成・生野・天王寺の不動産業者
+ 大手・阿倍野・住之江など)

○ 詳しくは弊社までお問い合わせください。
06-6976-6194

レユニオン島の方言 どこにあるのでしょうか？

私の両親はこの島から来ました。そのため、毎日レユニオンの料理を食べたり、音楽を聞いたり、お父さんの方言を聞いていました。私の友達によると、私の父はフランス人風に話せないと言われていました。まだ、少しなまりがあるそうです。実は、私は父の声に慣れているので、このアクセントの違いもよく分かりません。ですから、この文化を紹介したいです。この島がどこにあるか分かりますか。マダガスカル島の東にあります。とても小さいですけど、生態系と景色のおかげで 2010年の10月からユネスコの世界遺産になりました。

この島の人々は若くて、いろいろな世界の地方から来ました。例えば、ヨーロッパだけではなく、西と東アフリカ、中国、マダガスカル、インド、マレーシアからも来たそうです。そのため、この島の人々の顔を見ると、様々な顔をしています。もちろん私のようなヨーロッパ風な顔も見られます。

レユニオンの人は方言で話しています。レユニオン島の方言、悪いフランス語と言われていました。しかし、それだけではないと思います。昔のフランス語から来たので、基本はフランス語です。



では、小さい説明します。例えば、「愛している」という表現を紹介します。フランス語で、「Je t'aime」と言います。方言を使ったら、代名詞が変わります。「Je」は私という意味がありますが、方言で、「Mi」になっています。そして、「t'」の意味は、「あなた」ですが、「Ou」になります。ですから、「Mi aime a ou」になっています。

実は私はフランスに育ったので、この方言があまり話せません。残念だと思います。

(ぶらぶら人)



石鹿

緑橋のおすすめ居酒屋(3)

久々に緑橋のおすすめ居酒屋をご紹介します。今回で3軒目になります。個人的にはもちろん弊社の歓迎会・送別会等の行事ごとにも頻繁に利用させていただいております。緑橋～城東区南方面にお住まいの方はおそらく知っておられると思います。今里筋一本東の通りで緑橋駅7番出口から徒歩2分のところにある「石鹿」というすし居酒屋です。カウンター8隻、座敷4人テーブルが3席のこじんまりしたアットホームなお店です。常連さんも多くて休日前はもちろんのこと平日でも結構席が埋まって最近では予約の電話1本入れておいた方が良いでしょうの人気のぶりになっています。

料理の方は純和風の魚中心のメニューが豊富で、あれこれ悩むのがめんどくさい方には本日のコース(2,800円)がお勧めです。前菜から締めまであって、品数も豊富で結構ボリュームがあり女性の方は満腹状態になると思います。決まったコースではなくて、あれこれアラカルトで注文したい方もいるかと思いますが、何を注文してもハズレがありません。腕のいい職人さんです。

値段的にもリーズナブルで一人飲んで食べて5,000円もあれば十分に堪能して頂けます。

是非一度お立ち寄りください。



店名：石鹿

住所：
大阪市城東区中浜
3-6-19

☎ 06-6962-8983

営業時間：
午後5時～11時

(ならづけ)



じっくり 金沢

ふたつの「ひかりスポット」

JR西日本の『金沢・加賀ぐるりんパス』を利用して金沢へ。金沢といえば、昔から兼六園が有名で、最近では21世紀美術館が注目されています。もっと金沢をじっくり満喫しようとする方のためにお勧め2ヶ所を紹介します。

ひがし茶屋街で見つけた「ひかり」

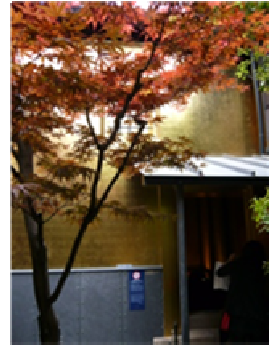
『箔座』のひかり蔵はすごく美しかった。外壁は金にプラチナを加えた純金プラチナ箔を使用。素朴な質問を投げかけてみた。「雨にぬれても大丈夫なんですか？剥がれないんですか？」に対して「銀を加えた金箔などは無理だけど、プラチナを加えたことで耐える事が出来た。画期的な事だ！」と。もちろんも内装も金箔で見ごたえあり。スタッフ(黄金の蔵を守っている紳士)が解説し、ナイスポジションで記念写真も撮ってくれます。

金沢の街で見つけた「ひかり」

毎週土曜日の夜(19時から21時頃まで)街の有名箇所がライトアップされます。パンフレットでは14ヶ所ですが、実際歩いてみると数え切れないほどあちらこちらでライトアップ。やはり金沢駅東

口の『もてなしドーム』が一番幻想的です。

(ノックくん)



カフェ プチ・ウッド

おいしいクロワッサン

会社がある東成区緑橋周辺には、ほんとにお店が少ないんです。

お昼ごはんを食べに行くにも、3時に甘いお菓子を食べてくても、ここぞ！というお店がないのです。せっかく緑橋にいたので、お気に入りのお店(特に甘いもの系)が開拓できると良いのですが、まわりを見渡してもなかなかないんですよね～

そんな中、偶然見つけた住宅街の中にある小さな喫茶店のクロワッサン。

お店の前を通ると、焼きたてクロワッサンのいい香りがしてきて、そのまま素通りすることができませんでした。

思わず、「クロワッサン10コください」とお店に入りました！ その日はクロワッサンを食べることができず、次の日の夜に初めて食べましたがなかなか美味しい！まだまだサククリ。

これって、焼きたてやともっと美味しいのでは・・・？とリベンジを決意。

ある日の夕方、ふとクロワッサンの事を思い出し、仕事終わりに買いに行くことに・・・。

お店に寄ると、クロワッサンは数個しか残っておらず、「今焼いているところやから、あと10分くらい待ってもらったら、焼きたてを入れますよ」と言われ待つことに。焼きたてホヤホヤのクロワッサンを持って帰り、とりあえずひとつ食べてみた。上にシロップが塗られ、やはり何ともいえない美味しさです。何もかも私好みのクロワッサン！ 毎日食べたい、毎日通いたい・・・ そんなお店に出会うことができました。

カフェ プチ・ウッド

大阪市城東区東中浜3-4-11 06-6969-0222



(みるて)

REGZA ZG2 series テレビ新時代到来!

電気屋さんをうろうろするのが好きです、家電製品が好きです、家電について色々調べるのが好きです。そんな私ですが・・・気になるテレビが発売されました。

それは、『REGZA ZG2 series』

このテレビは『時間に合わせてテレビを見る時代』から『見たい時間に好きな番組を見る時代』への変革が起こる可能性を秘めたテレビなのです。

何がそんなにすごいかというと、30時間前までのテレビ番組であれば、あらかじめ決めておいた6チャンネルを、どの番組でも遡って視聴することが可能なのです。たとえば、会社で朝話題になったテレビ番組



を、その日の夜見ることもできますし、チャンネルをカチャカチャ変えている時に面白そうな番組を見つけたら、最初から見る事が可能。当然保存してお

きたい番組は別枠に保存しているので、上書きされる恐れもなし!

テレビ番組の質が落ちている昨今、テレビ番組を気にせず自分の興味のあるものだけを見ることが出来る。ライフスタイルを変える事のできる力を秘めたテレビだと思います。是非一度電気屋さんで見てみてください。

(じんち)

大阪府中部防災拠点 (八尾市)

我が街八尾市には空港がある。定期便が就航しているわけではないが、2本の交差する滑走路を持っている珍しい空港だ。

それはさておき、この空港の北側に隣接する施設として、大阪府中部防災拠点がある。

建物の中には、非常時の必需品が収められている。また、平時は体育館としても解放されているある場所の本来の目的は、物資の仕分け場だそう。周囲の空地は、水瓶となるらしい。ここも平時は散歩コース、遊び場等として解放されている。(BBQはダメ)

この空港には、陸上自衛隊、大阪府警、大阪市消防局および民間の航空会社が存在しそれぞれ活動している。

今回の震災に際しても陸上自衛隊の大型ヘリコプターCH47が編隊で飛び立っていたのを目撃した。今でも時折物資を空輸するという事である。

関西広域連合で担当県を設けて確実に効率的に支援できるように活用しているとの事であった。

この施設が役に立っていることは有難いが、願わくは「備えあれば憂いなし」の飾りであって欲しいとも思うこの頃である。



(チョビ)

BEFORE AFTER 笑顔のために・・・

私の家族は共働きで子供が3人います。

2人は小学校で1人は保育所に行っています。小学生の2人は学校が終わると学童に行って帰って来ます。

その学童は大阪市からの補助金と保護者の保育料で運営をしていて余裕のある施設では有りません。なので、施設の備品は寄付の物がほとんどで、部屋のクロスや床も剥がれたりして、子供を預ける環境としては良いとは言えません。

でも毎年、親の都合で子供が入所して来ます。ここの施設なら子供を預けても良いと思って頂けるような環境にして行かないと、学童の入所者が減少していくとほとんどの保護者が思っているので、改装工事をする事になりました。しかし、工事の予算は余り無く、工事の要望も多かったのですが、私なりに提案をさせて頂いて少ない予算の割には良い改装工事が出来たと思っています。

改装工事前に比べて、施設の指導員さんや子供達・お迎えに来る保護者さんが明るく笑顔が増えた気がします。今でも、施設の部屋とトイレは毎日掃除しているみたいなので、とても綺麗です。(ヨッシー)



BEFORE



AFTER



BEFORE



AFTER

さかど

極上地鶏料理(奈良)

2か月に1回程度のペースで地鶏料理を食べに行きます。お店の名前は「さかど」と言うのですが、結構これが遠いんです。

お店の場所は柳生の方になるのですが、いつも近鉄「奈良」駅からバスに揺られて約40分、バスを降りて徒歩約10分と休日とはいえ大阪市内在住の私としてはなかなかの距離でございます。ですがそんな距離を忘れさせるくらいの満足感なんです。



まずは手作りこんにやくと地野菜の炊き合わせをいただき、その後茶碗蒸しが出てきます。

そしていよいよ極上地鶏の登場です。まずは鉄板が出てきますので鉄板焼きを楽しみます。

そして、鶏を半分くらい残したところでお店の人に「すき焼きに変えて～」と一言。

しばらくするとすき焼き鍋と生卵が到着、朝びきの地鶏料理を2度楽しめるというなんとも贅沢なコースなんです。

この「さかど」さんは養鶏場と農家をされているため鶏や卵はもちろんのことお野菜もご主人が育てた本当に美味しいお野菜です。

また、食事を頂きながらいつもご主人は楽しいお話をしてくれます。

気がつくといつも最終のバスはありません。(山奥なのでバスの最終は5時半頃で終わりみたいです。)

でも心配ご無用！ご主人がそういったお客様を奈良駅まで送迎してくれるんです。(いつもありがとうございます。)

読者のみなさんも1度足を運んでみられてはいかがでしょうか？

ちなみにお値段はお1人3,000円ぐらい(飲み物別)です。

インターネットで「さかど」で検索するといろんなブログで取り上げられています。

(虎)



パン工房 鳴門屋

桃谷商店街 きまぐれ記

桃谷駅を出て商店街に入っすぐ前の「パン工房 鳴門屋」。



桃谷では有名なパン屋さん。

1階がベーカリー、2階がcafé&dining「ジミー」として営業。

2007年9月にリニューアルされて、シックなイメージになりました。

新商品から人気定番商品までたくさんの種類のパンがあって、迷ってしまいます。コラボ商品なんかも見かけます。カレーパンだけでも何種類かあります。フルーツがのったデニッシュ系のパンはスイーツ感覚。

店内奥ではケーキも販売しています。

2階の「ジミー」では、珈琲といっしょに1階の焼きたてパンを食べることもできます。メニューも豊富。

本社工場は平野区加美北にあり、ここでもパンが買えます。

今里、八戸の里、四天王寺のほか高島屋大阪店にも直営店があり、イトーヨーカドーなどに卸売もされています。



駅すぐの環状線高架下には惣菜の店「彩」もあります。

パン工房 鳴門屋

<http://www.narutoya.net>

(ゆず)

特選賃貸マンション情報

タツミ第六ハイツ(生野区)

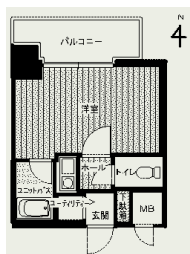
- 地下鉄「北巽駅」徒歩1分 約30㎡のワンルーム・タイプ (鉄筋コンクリート8階建) 家賃53000円 管理費7000円 機械式駐車場込み契約 (キャンペーン中)



(弊社所有物件)

デイナステイ清水谷(中央区上町)

- 「玉造駅」 約18㎡のワンルーム・タイプ 12階建ての9階 家賃43000円 管理費7000円 (IKEAハンガーラック・照明器具・エアコン)



条件など詳しいことはお問い合わせください!

茨木市東宮町

- 阪急京都線「茨木市駅」 約59㎡の2LDKタイプ リノベーション済

(対面式キッチン・シャワー付き化粧洗面台・フローリング・ウオークインクローゼット)

